

**Landratsamt
Breisgau Hochschwarzwald**
Stabsbereich Koordination und Presse
– Coopération Transfrontalière/
Grenzüberschreitende Zusammenarbeit

Stand: April 2022
Actualisation: avril 2022

Stadtstraße 2
D - 79104 Freiburg im Breisgau
Telefon: 0761 2187-0
Telefax: 0761 2187-9999
E-Mail: poststelle@lkbh.de

www.breisgau-hochschwarzwald.de



Le Landkreis Breisgau-Hochschwarzwald

(Collectivité territoriale et régionale
allemande avec siège
à Freiburg im Breisgau)

Le Landkreis Breisgau-Hochschwarzwald

(Collectivité territoriale et régionale allemande avec siège à Freiburg im Breisgau)

Contenu

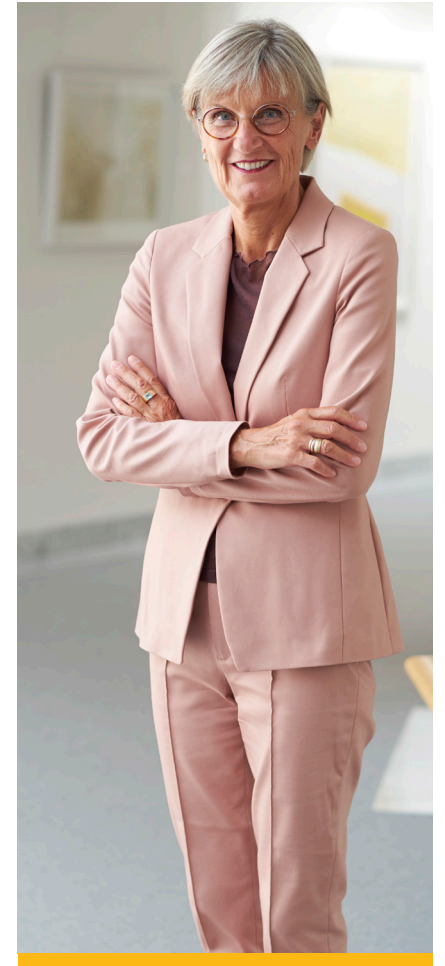
Qu'est ce qu'un Landkreis?	5
1. Le Landkreis Breisgau Hochschwarzwald	6
1.1 Situation géographique (cf. Cartes en annexe)	6
1.2 Superficie	6
1.3 Population	6
1.4 Transports	7
1.5 Tourisme	7
2. Le Landkreis dans la structure administrative de l'Allemagne	8
Cartographie: le Landkreis dans l'espace transfrontalier du Rhin Supérieur	9-17
3. L'organisation et les organes du Landkreis	18
3.1 L'organisation	18
3.2 Le Kreistag (Assemblée/Conseil du Kreis)	18
3.3 Budget Fonctionnement 2022 – Recettes	19
3.4 Budget Fonctionnement 2022 – Dépenses	20
3.5 Budget Investissement 2022 – Recettes	21
3.6 Budget Investissement 2022 – Dépenses	22
3.7 Les Kreisausschüsse (Les commissions du Kreistag)	23
3.8 La Landrätin/La Présidente – Le Landrat/Le Président	23
3.9 Le Landratsamt/L'administration	24
3.10 Les 6 pôles (Dezernate) du Landratsamt	24
3.11 Les compétences du Landratsamt	24
4. Missions et actions transfrontalières et européennes	26
5. Organigramme Landratsamt Breisgau-Hochschwarzwald	28
Impressum	30

Qu'est-ce qu'un Landkreis?

Un Landkreis est une collectivité régionale allemande comparable à un Département / Conseil Départemental français.

L'administration du Landkreis, le Landratsamt, est en plus une autorité avec des compétences « étatiques », donc avec des compétences déléguées du Land de Bade-Wurtemberg et ainsi comparables à celles d'une Préfecture.

Cette notice explicative concerne les 35 Landkreise du Land de Bade-Wurtemberg en général et le Landkreis Breisgau-Hochschwarzwald en particulier.



Dorothea STÖRR-RITTER
Landrätin –
Landkreis Breisgau-Hochschwarzwald
Présidente du Landkreis Breisgau-Hochschwarzwald

1. Le Landkreis Breisgau Hochschwarzwald

1.1 Situation géographique (cf. Cartes en annexe)

Situé au cœur du district des trois frontières France-Allemagne-Suisse, le Landkreis Breisgau-Hochschwarzwald offre une multitude de paysages pittoresques et variés. En font partie, dans la plaine du Rhin Supérieur, la chaîne du Kaiserstuhl, le Tuniberg, le Markgräflerland, la zone pré-montagneuse et les vallées situées en bordure de la Haute-Forêt-Noire qui donnent sur la plaine du Rhin : Glottertal, Dreisamtal, Höllental, Münstertal et Weilertal. S'y trouve la plus haute montagne de la Forêt Noire, le « Feldberg ». Le Kreis s'étend à l'Est jusqu'à la Haute Plaine de la Baar qui donne sur le Danube et le Neckar supérieur. Le Landkreis touche directement la France sur la bande rhénane de 40 km, avec trois passages routiers sur le Rhin : Neuenburg/Müllheim/A5 (D) - Ottmarsheim A36/(F), Neuenburg (D) - Chalampé (F), Hartheim (D) - Fessenheim (F), Breisach (D) - Vogelgrun (F).

1.2 Superficie

Avec ses 1.378,3 km², le Breisgau-Hochschwarzwald est le sixième Kreis le plus étendu du Land de Bade-Wurtemberg. 50 villes et communes en font partie, comptant entre 1.152 (Heuweiler) et 21.146 (Bad Krozingen) habitants. Sa surface globale comprend 131 km² (9,5%) de surface de lotissement et de circulation, et 1.247,3 km² (90,5%) d'espaces verts.

1.3 Population

Le Landkreis Breisgau-Hochschwarzwald compte environ 266.161 habitants en 2021.

1.4 Transports

Le Landkreis bénéficie de bonnes infrastructures en matière de transports, notamment avec l'autoroute A5 et la ligne ferroviaire (ICE/TGV) reliant Francfort à Bâle, l'Euroairport Bâle-Mulhouse-Freiburg et le port du Rhin de Breisach.

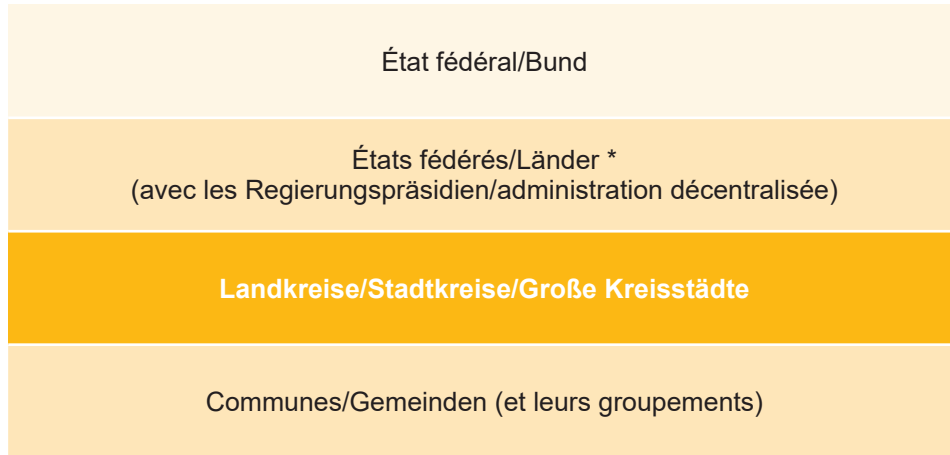
Le Syndicat intercommunal « Zweckverband Regio-Nahverkehr-Freiburg » (ZRF) dessert la région en transports en commun de proximité sur 2 895 km, avec 120 millions d'utilisateurs par an dans les Landkreise Breisgau-Hochschwarzwald et Emmendingen et dans la ville de Freiburg. Depuis décembre 2012 existe une desserte transfrontalière TER Freiburg- Müllheim-Neuenburg-Bantzenheim-Mulhouse avec 7 aller-retours. Depuis le 26 août 2013, une liaison TGV directe relie Freiburg à Paris via Mulhouse-Dijon. La ligne de bus Colmar-Breisach est prolongée jusqu'à la gare de Freiburg par une correspondance ferroviaire cadencée Breisach-Freiburg.

1.5 Tourisme

Le Landkreis Breisgau-Hochschwarzwald est le Kreis le plus touristique du Bade-Wurtemberg, avec environ 6 millions de nuitées en hôtel, dont environ 23% d'hôtes étrangers. Par ailleurs, le secteur hôtellerie-restauration y est très développé, le Landkreis a une offre très variée en matière de vacances, sport, loisirs et détente: camping, vacances à la ferme, cures, ski alpin et ski de fond, voile, équitation, randonnées pédestres et cyclistes, natation, tennis, golf, parapente, VTT, randonnées à vélo balisées, et bien d'autres choses encore!

2. Le Landkreis dans la structure administrative de l'Allemagne

Le Landkreis constitue une partie de la structure administrative générale qui, en Allemagne, comprend quatre échelons:

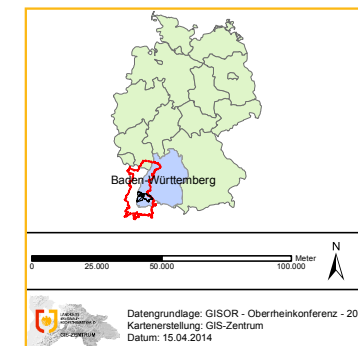
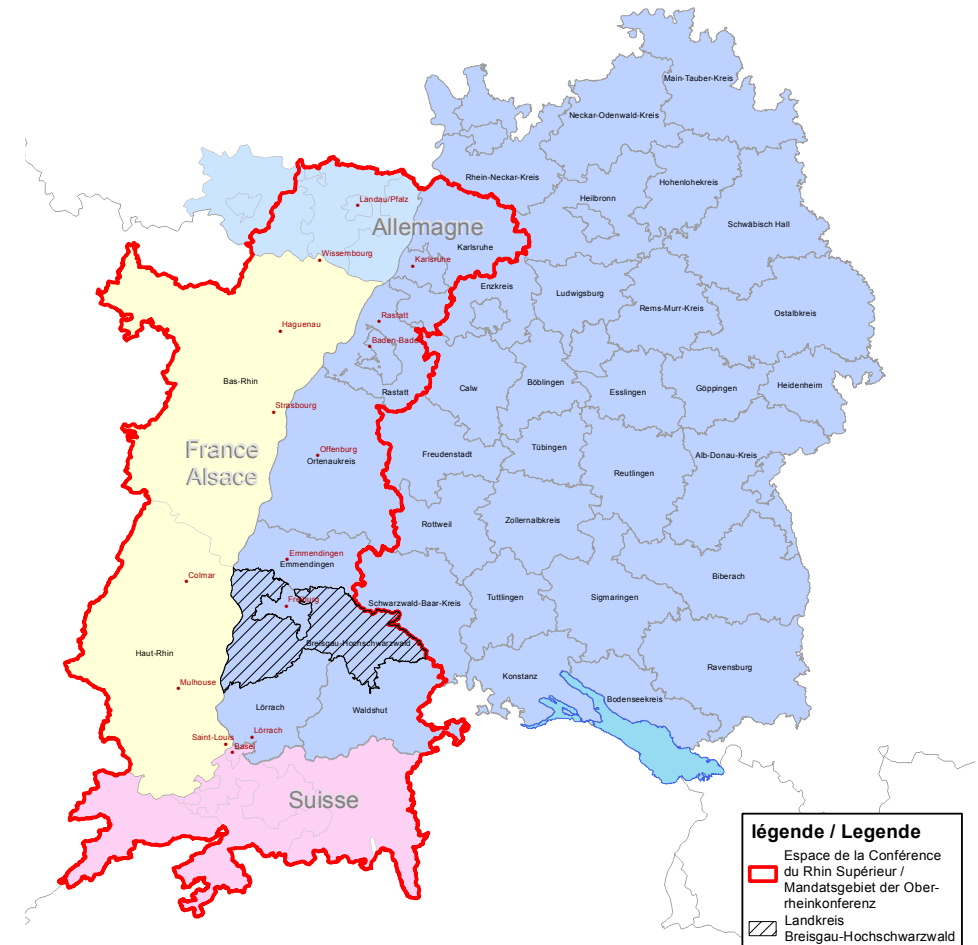


* Le Land de Bade-Wurtemberg se divise en quatre circonscriptions : les Regierungsbezirke. Chaque Regierungsbezirk dispose d'un « Regierungspräsidium » (centre administratif). Dans le Land de Bade-Wurtemberg il y a 4 Regierungsbezirke et donc 4 Regierungspräsidien : Freiburg, Karlsruhe, Stuttgart et Tübingen.

Le Landkreis est quant à lui une collectivité territoriale et une unité administrative déconcentrée du Land : sa direction est assurée par le Landrat / la Landrätin (élu par le conseil du Kreis, le Kreistag) ; son administration est simultanément l'échelon inférieur de l'administration du Land et centre administratif de la collectivité régionale.

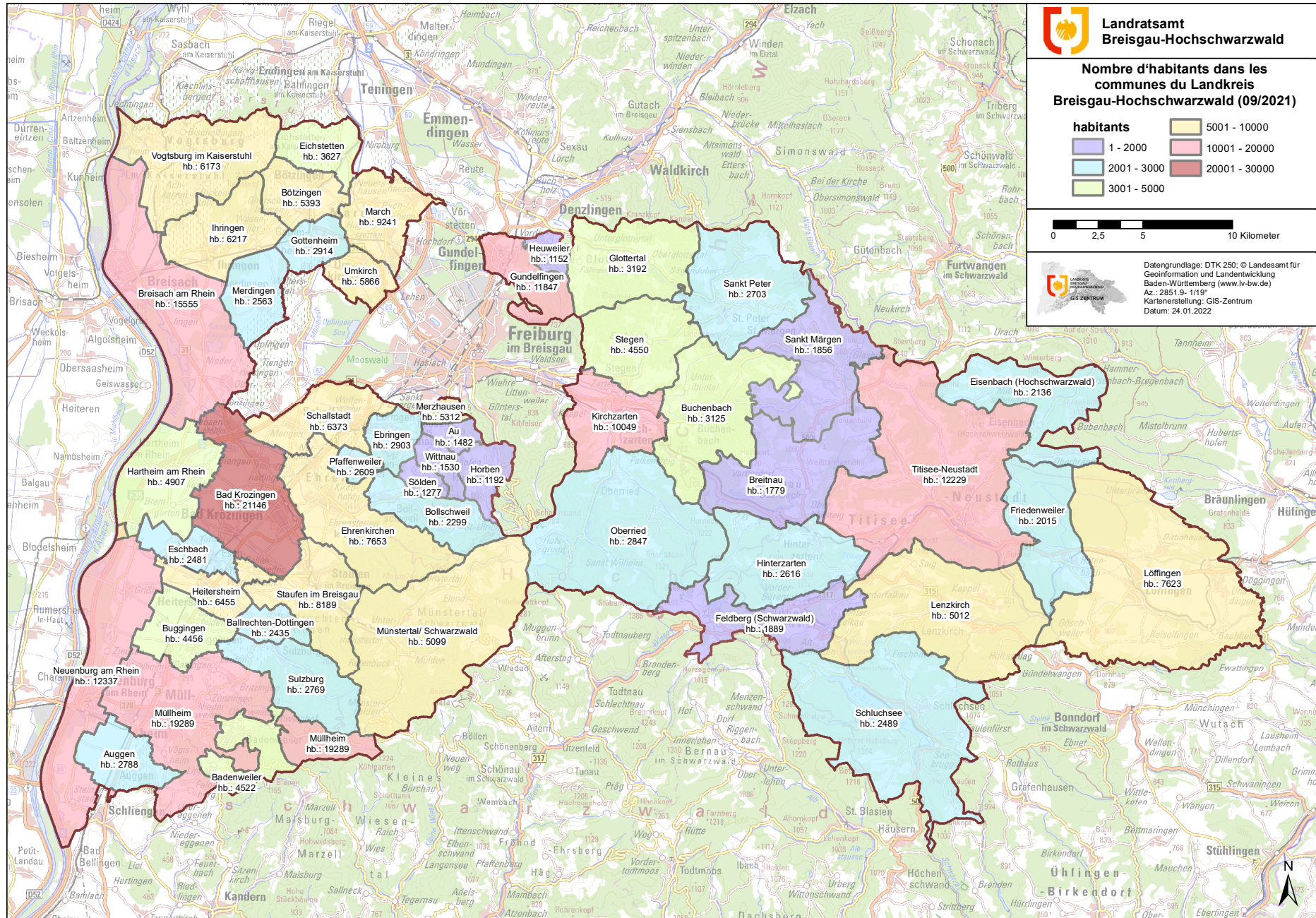
Dans le Bade-Wurtemberg, il y a 35 Landkreise. Les Landkreise sont composés de communes. Le Landkreis Breisgau-Hochschwarzwald compte par exemple 50 communes.

● Le Landkreis Breisgau-Hochschwarzwald en Europe, en Allemagne et dans l'espace du Rhin Supérieur



● Habitants du Landkreis Breisgau-Hochschwarzwald
(266.161 au total – indication du nombre d’habitants dans les 50

communes du Landkreis – état 2021)

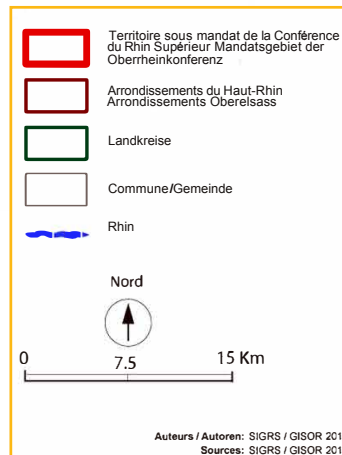
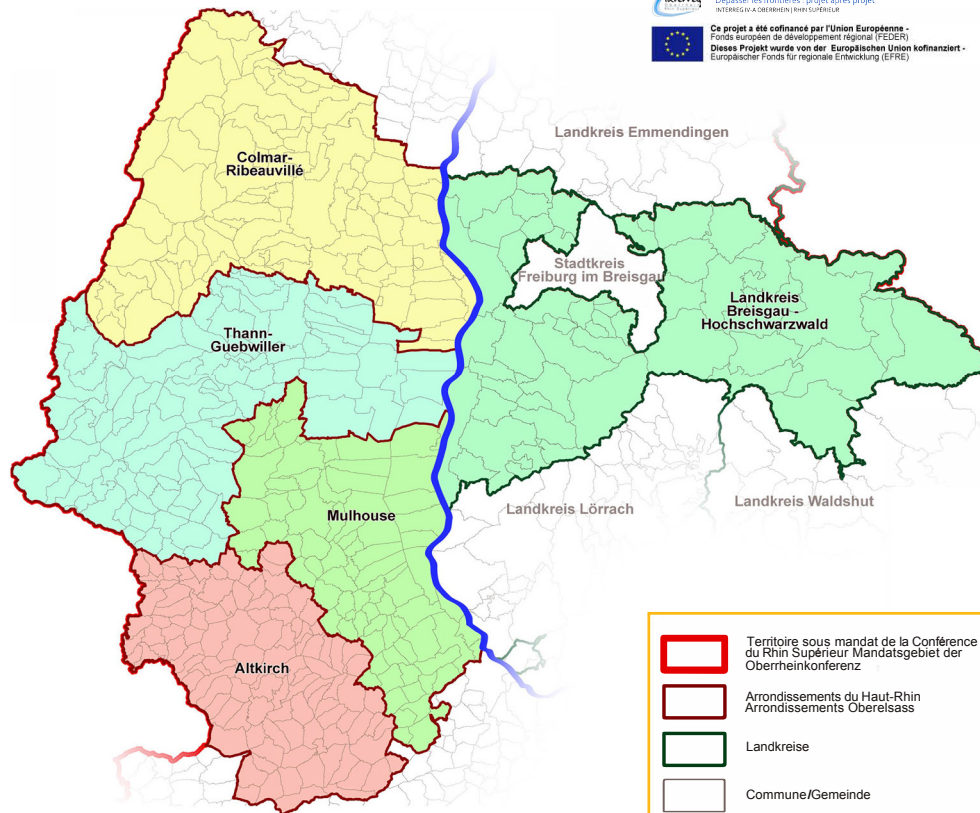


● Arrondissements/Sous-Préfectures du Haut-Rhin et Landkreis de Breisgau-Hochschwarzwald

Réalisation / Erstellt : 04.2008
Mise à jour / Update : 02.2015

Der Oberrhein wächst zusammen, mit jedem Projekt
Dépasser les frontières... projet après projet
INTERREG IVC A OBERREIN | INTER SUPÉRIEUR

Das Projekt wurde von der Europäischen Union finanziert -
Fonds européen de développement régional (FEDER)
Dieses Projekt wurde von der Europäischen Union finanziert -
Europäischer Fonds für regionale Entwicklung (EFRE)

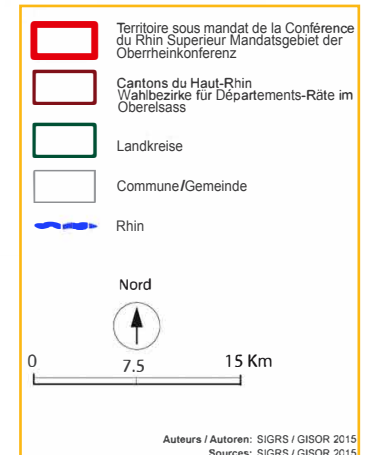
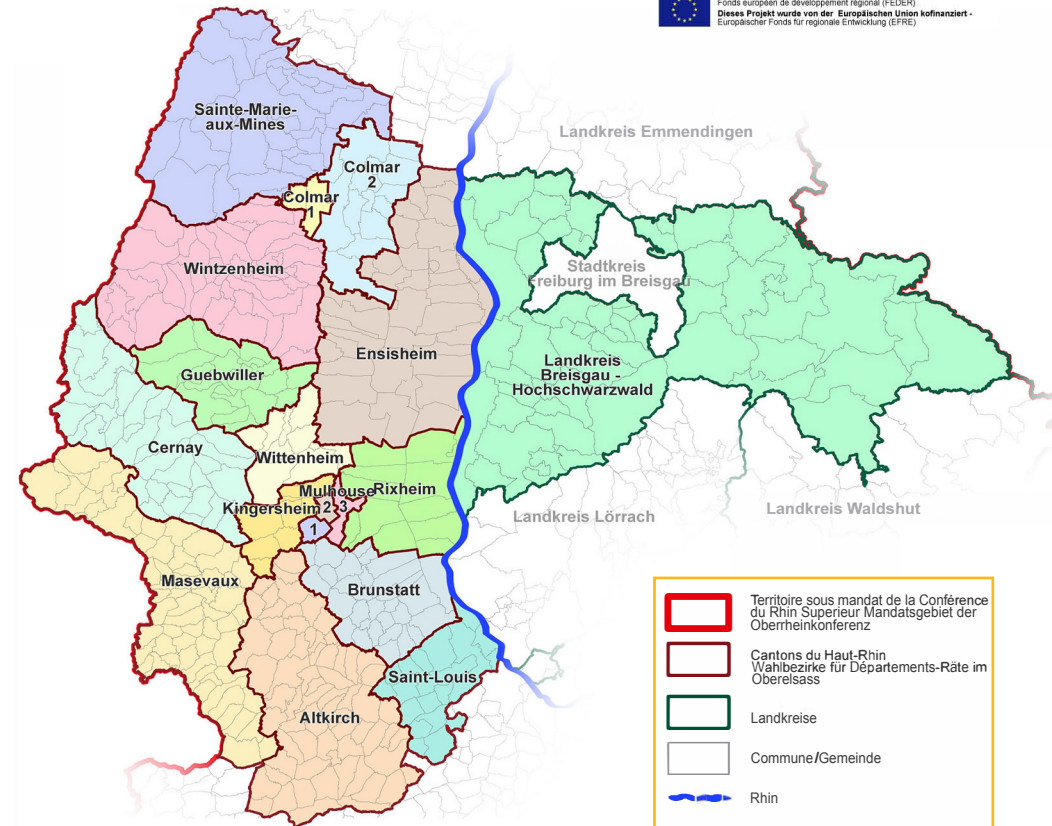


● 17 cantons du Haut-Rhin et Landkreis de Breisgau-Hochschwarzwald

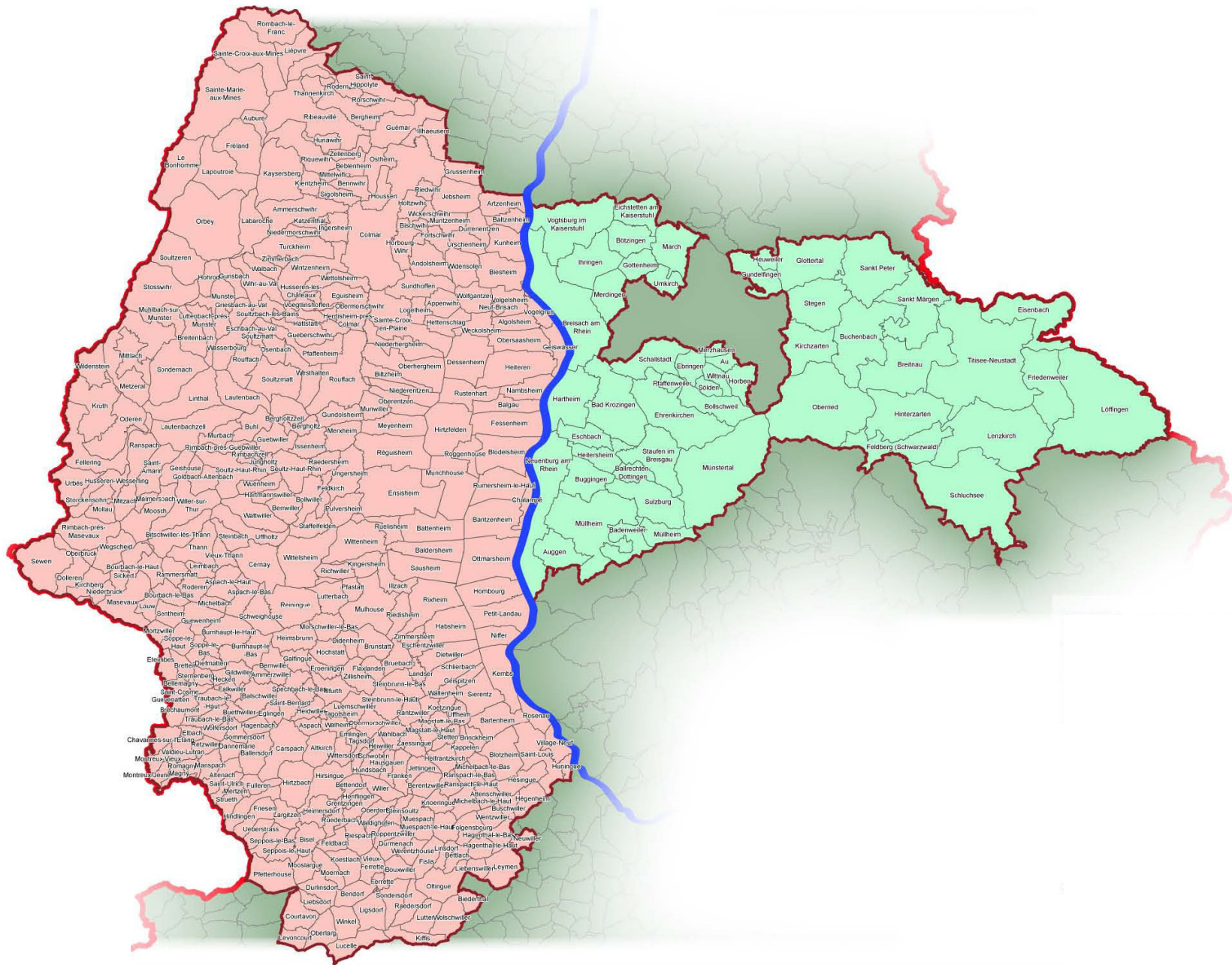
Réalisation / Erstellt : 04.2008
Mise à jour / Update : 02.2015

Der Oberrhein wächst zusammen, mit jedem Projekt
Dépasser les frontières... projet après projet
INTERREG IVC A OBERREIN | INTER SUPÉRIEUR

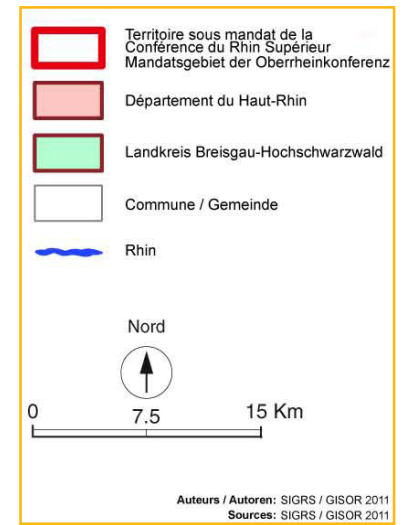
Das Projekt wurde von der Europäischen Union finanziert -
Fonds européen de développement régional (FEDER)
Dieses Projekt wurde von der Europäischen Union finanziert -
Europäischer Fonds für regionale Entwicklung (EFRE)



● Communes du Haut-Rhin et du Landkreis de Breigau-Hochschwarzwald

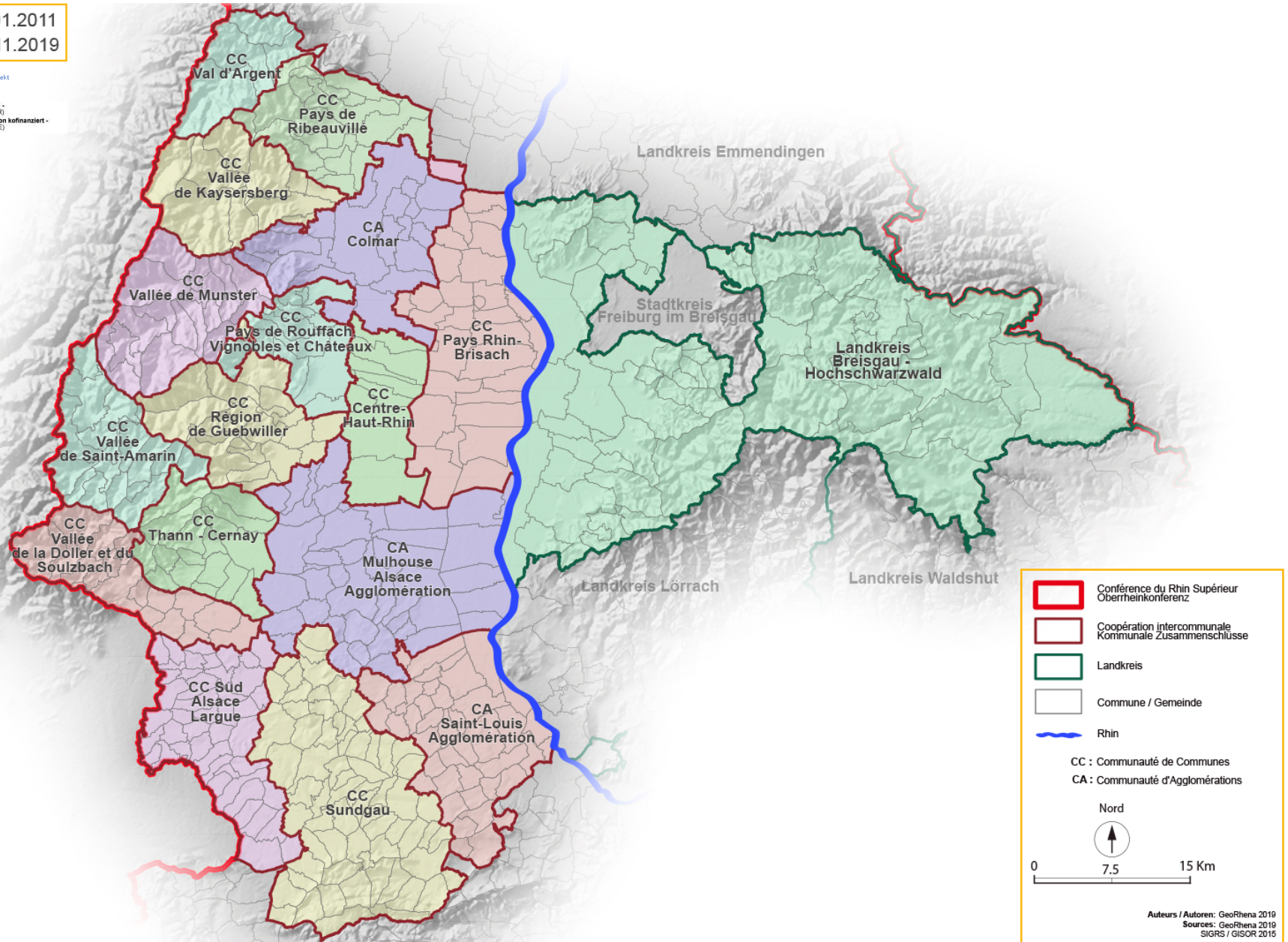


Réalisation / Erstellt : 04.2008
 Mise à jour / Update : 08.2011



● EPCI du Haut-Rhin et Landkreis de Breisgau-Hochschwarzwald

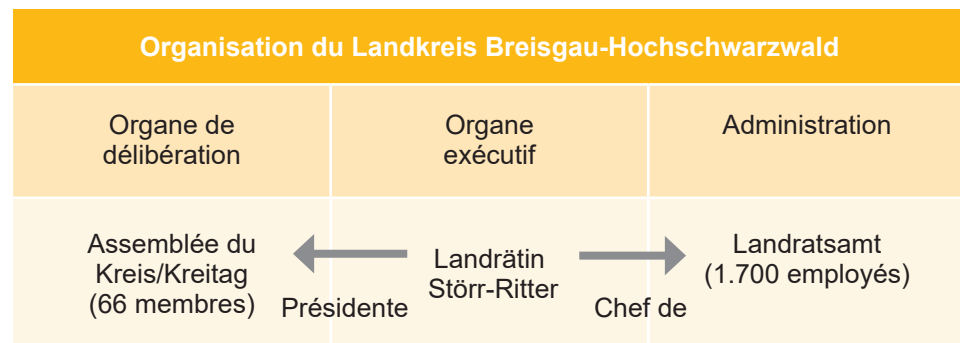
Réalisation / Erstellt : 01.2011
Mise à jour / Update : 11.2019



3. L'organisation et les organes du Landkreis

3.1 L'organisation

Le Landkreis est constitué d'un organe de représentation de la population et de délibération (Assemblée du Kreis = Kreistag) et d'un organe exécutif (le Landrat / la Landrätin) avec son administration (le Landratsamt)



3.2 Le Kreistag (Assemblée/Conseil du Kreis)

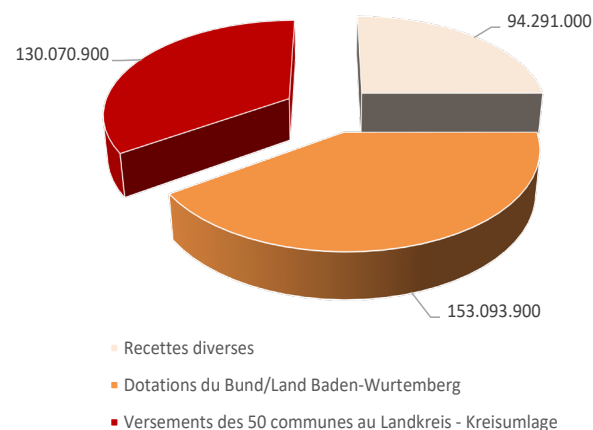
Le Kreistag, organe suprême du Kreis, est élu au suffrage universel direct par la population du Kreis. Ses membres, les Kreisräte, sont élus pour 5 ans. Ils sont souvent en même temps maires des communes du Landkreis. Depuis 2019, le Kreistag compte 66 élus de différents partis (CDU/majorité, SPD, GRÜNE, Freie Wähler, FDP, AfD)

Cette assemblée délibère sur toutes les affaires importantes dans le cadre de son droit constitutionnel d'autoadministration (missions facultatives / missions obligatoires / missions obligatoires avec directives) du Kreis. Une des plus importantes missions du Kreistag est la délibération pour le budget.

3.3 Budget Fonctionnement 2022 – Recettes

Total: 377.455.800€

Recettes diverses*	94.291.000 €	25%
Dotations du Bund/Land Bade-Wurtemberg	153.093.900 €	41%
Versements des 50 communes au Landkreis – Kreisumlage	130.070.900 €	34%
	377.455.800 €	



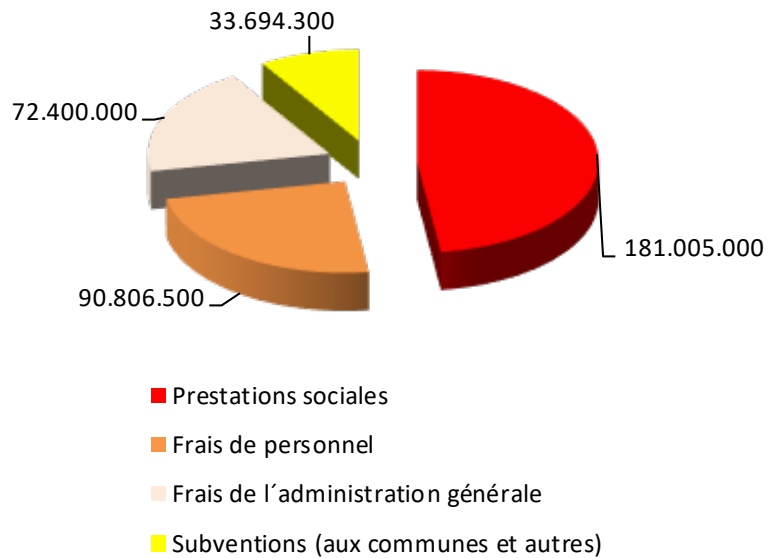
***Recettes diverses sind z. B.:**

Erstattungen von Gemeinden (z.B. Kostenerstattung von Sozial- u. Jugendhilfeträgern)	33,18	Mio. €
Verwaltungsgebühren, Leistungsentgelte u.ä.	3,22	Mio. €
Grunderwerbsteuer	24,0	Mio. €
Ersatz von sozialen Leistungen (Tranferträger Sozialdezernat)	11,61	Mio. €
Kostenbeteiligung Bund an den Kosten den Unterkunft nach SGB II	16,87	Mio. €
Bilanzielle Auflösung	1,94	Mio. €
Sonstiges	3,47	Mio. €

3.4 Budget Fonctionnement 2022 – Dépenses

Total: 377.905.800 €

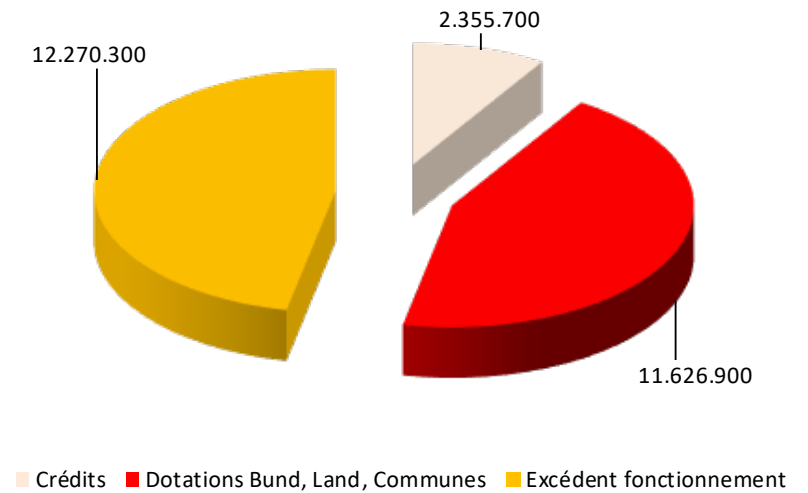
Prestations sociales	181.005.000 €	48%
Frais de personnel	90.806.500 €	24%
Frais de l'administration générale	72.400.000 €	19%
Subventions (aux communes et autres)	33.694.300 €	9%
	377.905.800 €	



3.5 Budget Investissement 2022 – Recettes

Total: 26.252.900 €

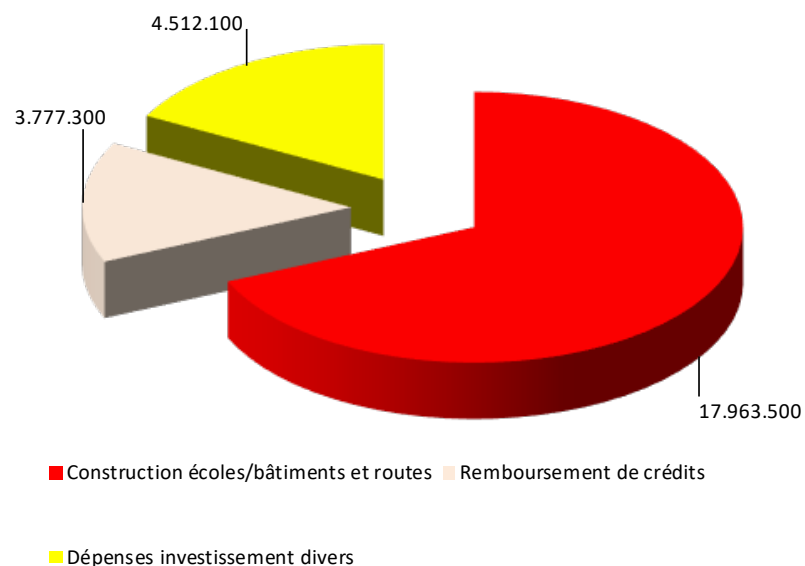
Crédits	2.355.700 €	9%
Dotations Bund, Land, Communes	11.626.900 €	44%
Excédent fonctionnement	12.270.300 €	47%
	26.252.900 €	



3.6 Budget Investissement 2020 – Dépenses

Total: 26.252.900 €

Construction écoles/bâtiments et routes	17.963.500 €	68%
Remboursement de crédits	3.777.300 €	14%
Dépenses investissements divers	4.512.100 €	17%
	26.252.900 €	



3.7 Les Kreisausschüsse (Les commissions du Kreistag)

Les membres des Kreisausschüsse sont élus par le « Kreistag ». Ces organes préparent les travaux de l'Assemblée et peuvent même prendre certaines délibérations à la place du « Kreistag ».

● Les 7 commissions du Kreistag

- Commission de l'aide à l'enfance (Jugendhilfeausschuss),
- Commission de l'économie, des transports et de l'environnement (Ausschuss für Wirtschaft, Verkehr und Umwelt),
- Commission écoles et actions culturelles (Schul- und Kulturausschuss),
- Commissions des hôpitaux et de l'action sociale (Sozial- und Krankenhausausschuss),
- Commission traitement des déchets (ALB-Betriebsausschuss),
- Commission de l'action transfrontalière et des affaires européennes (Ausschuss für grenzüberschreitende Zusammenarbeit und Europa),
- Commission des finances et de l'administration (Verwaltungs- und Finanzausschuss).

3.8 La Landrätin / La Présidente – Le Landrat / Le Président

La Landrätin / Le Landrat est élu(e) au suffrage indirect par le Kreistag pour 8 ans. Mme Störr- Ritter, la présidente / Landrätin actuelle, a été élue en 2007 et réélue en 2015. Elle est entrée en fonction le 1er mars 2008. En tant qu'organe exécutif du Kreis, la Landrätin prépare et exécute les délibérations du Kreistag et le préside. Mais elle n'a pas le droit de vote aux réunions du Kreistag. Elle est également le chef de l'administration du Landratsamt avec ses deux branches d'administration: comme collectivité territoriale et comme administration étatique. Son suppléant général comme chef de l'administration ainsi que dans le Kreistag/conseil et dans les commissions est le Erster Landesbeamter / Premier fonctionnaire de l'état qui est nommé par le ministre-président du Land de Bade-Wurtemberg.

3.9 Le Landratsamt/L'administration

Le Landratsamt avec environ 1.700 employés est l'administration du Landkreis. Le siège est à Fribourg en Brisgau avec des antennes à Neustadt (Haute-Forêt-Noire), Müllheim (Markgräflerland) et Breisach (Breisgau).

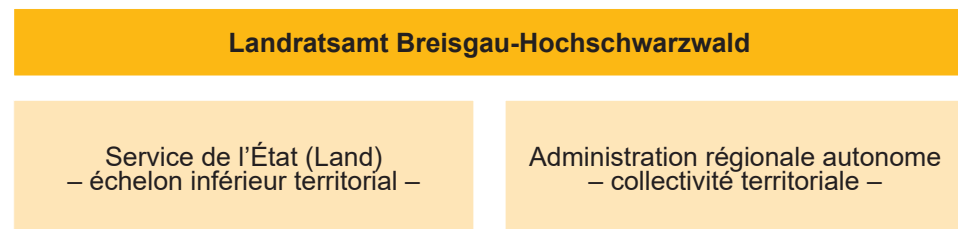
3.10 Les 6 pôles (Dezernate) du Landratsamt

Pôle 1	Missions centrales, finances, gestion d'écoles, service informatique
Pôle 2	Service de l'assistance sociale, service d'assistance aux jeunes, service pour étrangers/immigrés/demandeurs d'asile
Pôle 3	Service d'hygiène et de santé publique
Pôle 4/5	Service permis de construire, aménagement du territoire, espace rural, agriculture, office des forêts, services de l'environnement, transition écologique, économie, cadre de vie, coopération régionale, protection et conservation du patrimoine
Pôle 6	Transports, sécurité publique, permis de conduire, immatriculation de véhicules

Le service de la coopération transfrontalière et des affaires européennes est rattaché au cabinet (Stabsstelle Koordination und Presse) de la Landrätin (cf. organigramme page 28/29).

3.11 Les compétences du Landratsamt

● Le Landratsamt a une double fonction



● Le Landratsamt dans sa fonction d'échelon inférieur de l'administration du Land

Le Landratsamt constitue d'une part l'échelon déconcentré du Land, dont il exerce certaines compétences déléguées, de même que la compétence de tutelle administrative sur les communes. En tant qu'échelon déconcentré de l'État, le Landkreis agit alors dans les domaines suivants:

- Immatriculation des voitures
- Plans d'occupation des sols et permis de construire
- Gestion des procédures pour demandeurs d'asile et demandeurs d'aide sociale (l'allocation d'aide sociale représente le plus grand poste dans le budget)
- Sécurité civile en cas de catastrophe
- Environnement, gestion de l'eau, de la nappe phréatique, protection de la nature
- Tutelle juridique des 50 communes dans le périmètre du Landkreis

● Le Landratsamt dans sa fonction d'administration régionale autonome

Le Landratsamt gère également les missions d'une collectivité régionale autonome. Ainsi il exécute des missions pour ses 50 communes que celles-ci ne sont pas en mesure d'assurer effectivement ou qui ont caractère d'intérêt supra-communal.

Cette partie intègre pour le Landkreis Breisgau-Hochschwarzwald entre autres:

- La gestion de 5 lycées (construction et entretien des bâtiments)
- La gestion de plusieurs bibliothèques et universités populaires
- La gestion de l'infrastructure routière
- Les subventions pour les transports publics et scolaires
- L'action sociale et sanitaire
- L'action transfrontalière, les relations régionales et internationales

4. Missions et actions transfrontalières et européennes

Le Landkreis est représenté par Madame la Landrätin Dorothea Störr-Ritter au sein de différentes organisations transfrontalières telles que :

- La région métropolitaine trinationale du Rhin Supérieur
- La Conférence du Rhin Supérieur franco-germano-suisse
- Le Conseil Rhénan franco-germano-suisse
- La Regio TriRhena
- L'Eurodistrict Region Freiburg / Centre et Sud Alsace
- INFOBEST Vogelgrun-Breisach (Instance d'information et de conseil transfrontalier)
- GLCT (Groupement Local de Coopération Transfrontalière) « Centre Hardt Rhin Supérieur »
- Le « Projet de territoire – avenir Fessenheim »

En outre, le Landkreis mène des projets transfrontaliers avec le soutien du programme INTERREG de l'Union Européenne, en particulier ceux visant à la construction et ouverture de ponts sur le Rhin, ou le rétablissement des infrastructures routières et ferroviaires (par exemple les lignes de chemin de fer Freiburg - Colmar et Freiburg - Mulhouse).

Dans le Landkreis, on trouve le tout premier Groupement Local de Coopération Transfrontalière (GLCT) « Centre-Hardt Rhin Supérieur », établissement local transfrontalier de droit public, créé sur la base d'une convention de coopération d'après l'accord de Karlsruhe. Situé entre Fessenheim (F) et Hartheim (D) et leurs communes avoisinantes, ce groupement est soumis au droit des collectivités locales françaises dans l'ensemble de son périmètre transfrontalier. En 2013 a été créé un deuxième GLCT, « Pays des deux Brisach », dont le siège est situé à Volgelsheim dans la Communauté des Communes Pays Rhin-Brisach.

D'autres fonds de soutien transfrontaliers permettent au Landratsamt d'organiser divers projets et micro-projets. En 2022-2023 par exemple, les projets « journée vélo » / « Velotag », ainsi que la représentation du Landkreis sur la Landesgartenschau de Neuenburg ont été financés notamment grâce aux programmes *Nouveaux Horizons* et *Vive La Wir* de la Fondation du Land de Bade-Wurtemberg (Landesstiftung Baden-Württemberg) et du Ministère d'Etat (Staatsministerium).



NOUVEAUX
NOUVEAUX
NOUVEAUX
HORIZONS



Baden-
Württemberg
Stiftung
WIR STIFTEN ZUKUNFT



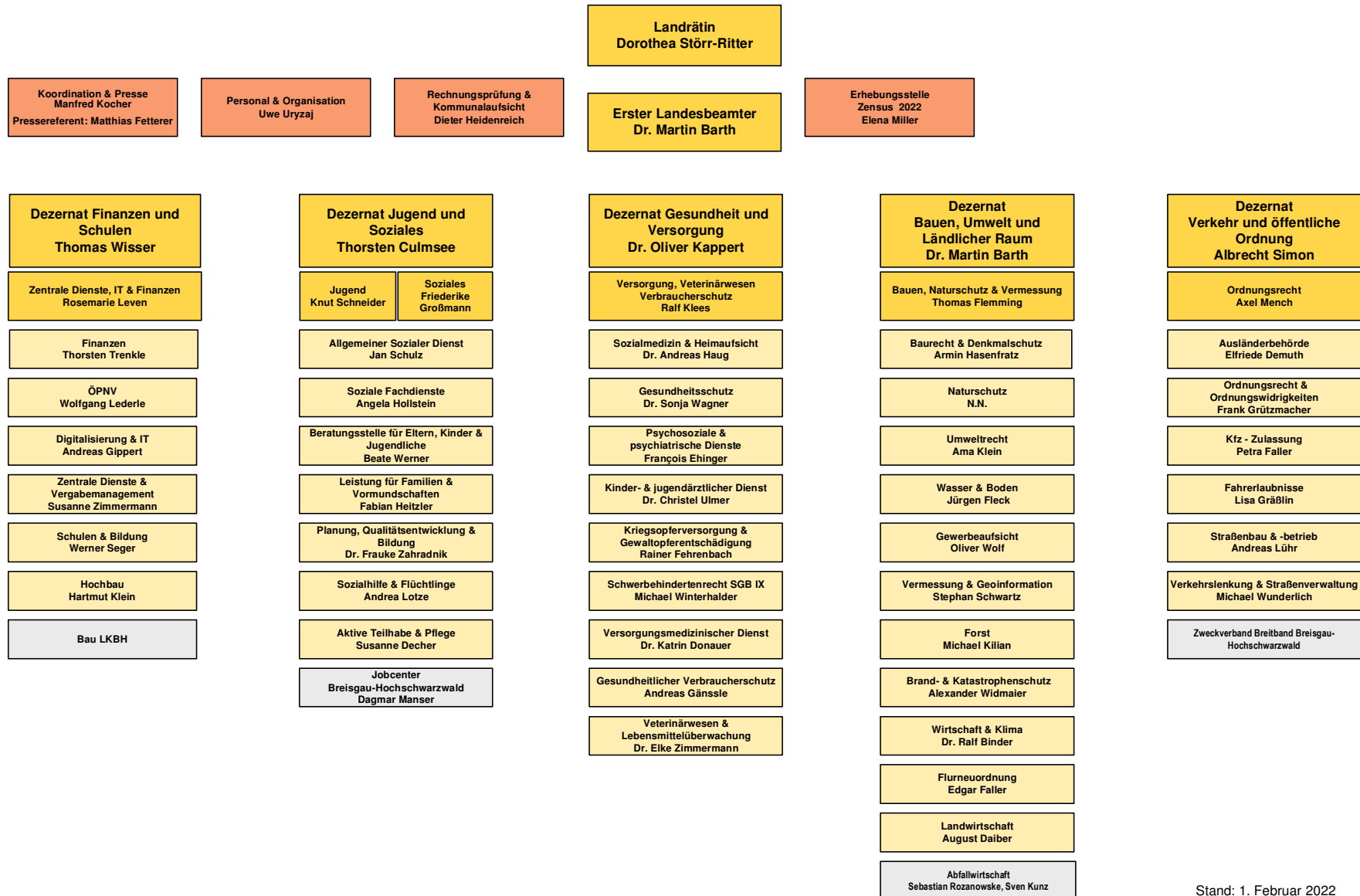
Der Oberrhein wächst zusammen, mit jedem Projekt
Dépasser les frontières : projet après projet
INTERREG IV-A OBERRHEIN | RHIN SUPÉRIEUR



Les contacts directs avec les administrations voisines françaises représentent également une grande partie de l'action transfrontalière, notamment avec

- Le Conseil Régional Grand Est
- La Collectivité Européenne d'Alsace
- La Préfecture du Haut-Rhin et les services déconcentrés de l'État français
- Les Villes de Colmar, Guebwiller, Mulhouse, Sélestat
- Les communes françaises au sein de la Communauté des Communes « Pays Rhin-Brisach » (Volgelsheim)

5. Organigramme Landratsamt Breisgau-Hochschwarzwald



Stand: 1. Februar 2022

Impressum

L'équipe du service de l'action transfrontalière et des affaires européennes au
Landratsamt Breisgau-Hochschwarzwald:

M. Peter KUHN

Téléphone: + 49 (0) 761 2187-8113

Fax: + 49 (0) 761 2187-778113

peter.kuhn@lkbh.de

« Le Landkreis Breisgau-Hochschwarzwald »

- Mise à jour : avril 2022
- Editeur: Landratsamt Breisgau-Hochschwarzwald, Koordination und Presse
- Responsables de la rédaction: Peter Kuhn
Service de l'action transfrontalière et des affaires européennes